



# JAARPLAN 2012

## District Rijn- en Veenstreek

« waakzaam en dienstbaar »

Concept 0.4

Datum: 25 november 2011

Ter bespreking / besluitvorming in het districtcollege d.d. 28 november 2011

## Voorwoord

Voor u ligt het integrale districtsjaarplan veiligheid voor het jaar 2012 voor het district Rijn- en Veenstreek.

Net als bij het vorige districtsjaarplan is nadrukkelijk aansluiting gezocht bij de gemeentelijke prioriteiten. Het kent naast een lokale probleemaanpak per gemeente ook problemen die bovenlokale aandacht krijgen. Het gaat hier om onderwerpen en activiteiten die een aanvulling zijn op de lokale probleemaanpak binnen de verschillende gemeente. Deze meerwaarde komt tot uiting door bijvoorbeeld een districtelijke aanpak waarbij ook de recherche een belangrijke rol vervult of door de aard van activiteiten die zich niet goed lenen voor een aanpak op teamniveau.

De gezamenlijke districtelijke speerpunten voor 2012 zijn, net als vorig jaar: *woninginbraken, overvallen, jeugdoverlast en jeugdcriminaliteit, aanpak van hennepcultuur en verkeersveiligheid*. In de aanpak zal de focus liggen op (*jeugdige*) *veelplegers, lokale daders* en de *persoonsgerichte aanpak*. In alle gevallen zijn het vraagstukken waar de politie het niet alleen kan en moet oplossen. Met het vaststellen van dit districtsjaarplan verplichten politie en bestuur zich over en weer tot het uitvoeren van de genoemde activiteiten om samen tot een veiliger en leefbaarder district te komen.

Het Districtscollege stelt met dit jaarplan de opdracht aan district Rijn- en Veenstreek voor 2012 definitief vast. Het jaarplan is daarmee de basis voor sturing en verantwoording van onze taakuitvoering. Het geeft richting aan het handelen en kan het handelen ook motiveren doordat het een context schept waarin bepaalde acties meer of minder zinvol zijn en betekenis krijgen. Mochten er lopende het jaar 2012 belangrijke ontwikkelingen zijn die onze aandacht verdienen, dan zullen er binnen het districtscollege nadere afspraken worden gemaakt over herprioritering.

In 2012 (en verder) wordt het politiebestedel omgevormd tot één nationale politie. Onze uitdaging is om ons niet te laten afleiden van waar het werkelijk om gaat, namelijk veiligheid. Het is belangrijk dat het primaire politiewerk zo weinig mogelijk last ondervindt van de reorganisatie van het politiebestedel. In 2011 zijn de twaalf nieuwe teams basispolitiesorg gevormd en zijn de districtsrecherches versterkt, waardoor er meer executieve formatieplaatsen zijn gekomen. De ambitie om met de teams basispolitiesorg Alphen-Rijnwoude en Nieuwkoop-Kaag en Braassem, en met het team Opsporing, te komen tot een groter presterend vermogen van het district, blijft onverkort gehandhaafd.

### *Tot slot*

Vertrouwen vanuit de samenleving in de politie is onmisbaar. Aan vertrouwen ontleent de politie haar legitimiteit en gezag om op te treden. Dit draagt bij aan de verankering van de politie in haar netwerk en versterking van de samenwerking met inwoners en organisaties. Bovendien neemt het veiligheidsgevoel van burgers toe, naarmate hun vertrouwen in de politie groter is. Alle redenen om ons handelen vooral hierop te richten.

De veiligheidssituatie in het district Rijn- en Veenstreek ontwikkelt zich in positieve zin. Dit plan draagt ertoe bij, dat deze situatie zo blijft. Daarom krijgen de politiemensen, die zich elke dag onder soms moeilijke omstandigheden inzetten alle steun van het districtscollege om hun opgave waar te maken.

*De voorzitter van het districtscollege Rijn- en Veenstreek,*

*B. Eenhoorn,  
Wvd. burgemeester van Alphen aan den Rijn*

## 1. Inleiding

### 1.1 Naar één Nationale Politie

Als het parlement instemt met het wetsvoorstel voor een nieuwe Politiewet, zal politie Hollands Midden in 2012 opgaan in de nationale politie. Samen met het huidige korps Haaglanden zal Hollands Midden een regionale eenheid binnen het nationale politiekorps gaan vormen.

In de toelichting bij de nieuwe politiewet wordt nadrukkelijk gesteld dat er alle ruimte is en moet zijn voor lokaal politiebeleid. Dit sluit aan bij het standpunt van de regio Hollands Midden dat de lokale gebondenheid geborgd moet blijven. De kracht van het politiewerk is juist aanwezig zijn in de haarvaten van de samenleving, dichtbij de burger. Inmiddels is duidelijk dat er in de nieuwe organisatiestructuur gewerkt gaat worden met districten als laag tussen het niveau van de regionale eenheid en de lokale basisteams. De verwachting is dat deze districten groter zullen zijn dan de huidige districten van politie Hollands Midden. De districten van het huidige korps Hollands Midden hebben eerder uitgesproken dat het wenselijk is een vorm van overleg c.q. samenwerking op districtsniveau te handhaven. Dit zal binnen de regionale eenheid afgesproken moeten worden; in de wetstekst is hierover niets geregeld.

Afgesproken is ook voor het overgangsjaar 2012 een integraal districtsjaarplan te maken. Hierbij wordt uitgegaan van de basis die in 2011 is gelegd, toen voor het eerst een integraal districtsjaarplan is gemaakt als gezamenlijke exercitie van gemeenten, politie en OM.

### 1.2 Landelijke, regionale en districtelijke prioriteiten; prioriteiten OM

Op 2 mei 2011 heeft de minister van Veiligheid en Justitie de volgende tien landelijke prioriteiten voor de politie vastgesteld voor de jaren 2011 tot en met 2014:

1. Aanpak van alle criminele jeugdgroepen.<sup>1</sup>
2. Aanpak delicten met een hoge impact op het slachtoffer: overvallen, straatroof, inbraken en geweld.
3. Veiligheid op straat: de politie draagt –onder regie van de gemeenten waar de verantwoordelijkheid voor lokale veiligheid en het opstellen van een integraal veiligheidsplan ligt- bij aan de lokale aanpak van onveiligheid.
4. Aanpak dierenmishandeling: 500 animal cops<sup>2</sup>.
5. Versterking integrale aanpak cybercrime en kinderporno.
6. Intensievere opsporing en hardere aanpak van CSV's (criminele samenwerkingsverbanden).
7. Verbetering intake & afhandeling aangifte in kwantitatieve en kwalitatieve zin.
8. Aanvalsplan bureaucratie politie: daling van bureaucratische lasten met 25%.
9. Verbeteren heterdaadkracht.
10. Het controleren, identificeren en overdragen van criminele (illegale) vreemdelingen aan de strafrechtketen.

In het regionale Politiejaarplan 2012, dat op 10 november 2011 is vastgesteld door het Regionaal College, is beschreven hoe Politie Hollands Midden in 2012 invulling geeft aan deze landelijke prioriteiten, alsmede aan de prioriteiten van het OM (zie bijlage 1). Deze prioriteiten zijn leidend voor het korps. De punten 1 tot en met 3 zijn bij uitstek de onderwerpen om in het kader van integrale veiligheid aan te pakken en waar in dit districtsjaarplan een nadere invulling aan wordt gegeven. Daarnaast wordt aangesloten bij het integrale veiligheidsbeleid van de gemeenten.

De *districtelijke* prioriteiten zijn, net als in 2011:

- *Woninginbraken*
- *Overvallen*
- *Jeugdoverlast en jeugdcriminaliteit*
- *Aanpak van hennepcultuur*
- *Verkeersveiligheid*

De specifieke lokale prioriteiten alsmede de concrete maatregelen staan benoemd in de stoplichtenrapportage die als bijlage bij dit districtsjaarplan hoort.

<sup>1</sup> In de brief van de minister van VenJ aan de Tweede Kamer dd. 2 mei 2011, waarin de landelijke prioriteiten voor de politie bekend werden gemaakt, was de doelstelling "aanpak van tenminste de helft van de criminele jeugdgroepen". In een brief van de minister aan de korpsbeheerders dd. 13 juli 2011 is aangegeven dat besloten is de te leveren prestaties op de prioriteit jeugd aan te scherpen tot het aanpakken van alle criminele jeugdgroepen.

<sup>2</sup> In dit district is aangegeven dat de aanpak van dierenmishandeling de minste prioriteit zou moeten krijgen.

### 1.3 Leidende organisatieconcepten

Politie Hollands Midden wil nadrukkelijk een vitaal korps zijn, dat snel en professioneel inspeelt op veranderende omstandigheden. Als het korps, in voortdurende samenwerking met haar partners en inwoners, slagvaardig wil blijven, zullen organisatieconcepten ingezet moeten worden die dit mogelijk maken. We staan immers voor de opgave om toezicht en handhaving te intensiveren en de opsporing gericht en efficiënter in te zetten. De nieuwe teamindeling, die vorig jaar is geformaliseerd, maakt dit mogelijk. Begin 2012 zal de bezetting naar verwachting gelijk zijn aan de formatie, waarmee de nieuwe teams hun definitieve vorm krijgen.

De in eerdere jaren genoemde concepten Integraal veiligheidsbeleid, Gebiedsgerichte politiezorg, Informatiegestuurde politie en de Persoonsgerichte aanpak, blijven in 2012 onverkort van kracht. Daarnaast worden in 2012 nieuwe concepten (verder) ingevoerd die tot betere prestaties, minder bureaucratie en meer kwaliteit moeten leiden: Frontoffice-Backoffice (FOBO) en Zo Slim, Snel, Samen en Simpel Mogelijk (ZSM).

#### *Integraal veiligheidsbeleid*

Alleen door steeds beter met elkaar te gaan samenwerken kan de veiligheid in Nederland verder verbeteren. De politie heeft uiteraard een bijzondere rol in het veiligheidsveld vanwege haar geweldsmonopolie, maar de regierol op veiligheid ligt heel duidelijk bij de gemeente. Het belang van een gezamenlijke aanpak van veiligheidsproblemen onder regie van de gemeenten was dé rode draad van het regionale symposium Integrale Veiligheid van 23 maart 2011 en is ook een belangrijk onderdeel van de Nieuwe Politiewet.

In het districtsjaarplan worden daarom de beleidsprioriteiten uit de gemeentelijke integrale veiligheidsplannen gekoppeld aan de vraag: 'en welke bijdrage levert de politie daaraan?' Aan de hand van een gezamenlijke veiligheidsfoto wordt in het districtcollege bepaald welke thema's op districtelijk niveau prioriteit in aanpak moeten krijgen. Bekeken wordt waar bovengemeentelijk samengewerkt kan worden op een aantal hoofdthema's en wat de politiebijdrage in deze gevallen kan zijn. Wij zullen als politie onze bijdrage leveren door de ons opgedragen taken te doen, maar ook door veiligheidsontwikkelingen en problemen te signaleren en daarop te adviseren, naar gemeenten maar zo nodig ook naar andere partners en burgers. Veiligheidsvraagstukken worden districtelijk aangepakt met oog voor de lokale dimensie. Deze ambitie kent een groot aantal voordelen. Zonder volledig te kunnen zijn worden genoemd: het leggen van verbanden tussen lokaal bekende daders met feiten die zij in andere gemeenten hebben gepleegd; het uitwisselen van lokaal succesvolle werkwijzen, kennis en kunde; het bundelen van capaciteit.

#### *Gebiedsgebonden politiezorg (GGP)*

Politie Hollands Midden kiest voor een politiefunctie dicht bij de burger. Dat betekent dat wij (7x24 uur) in de samenleving aanwezig zijn, en samen met onze partners conflicten en veiligheidsproblemen aanpakken. Gebiedsgebonden werken is geen doel op zich, maar een werkwijze om maatschappelijke integratie te bereiken. Maatschappelijke integratie is een voorwaarde onze legitimiteit: het basale vertrouwen in de politie op grond waarvan haar functioneren wordt aanvaard.

De wijkagenten zijn een belangrijke spil in de gebiedsgebonden politiezorg, hoewel zeker niet zij alleen. De wijkagenten onderhouden nauwe contacten met gemeenten en andere veiligheidspartners om vinger aan de pols te houden met betrekking tot lokale ontwikkelingen in de veiligheid. Met de nieuwe teamindeling is het aantal wijkagenten uitgebreid. In 2012 zal de nieuwe wijkagentenopleiding van start gaan. Hierdoor krijgt de functie van wijkagent ook het verdiende onderhoud. Tot slot zal de 'warme' informatie-uitwisseling tussen de gebiedsgebonden werkers – de wijkagenten en de medewerkers en coördinatoren basispolitiezorg – en de medewerkers van het team opsporing verder verbeterd en geborgd worden. Zo zullen de gebiedsgebonden werkers, en met name de wijkagenten, structureel bij opsporing worden betrokken door deze op basis van lokale kennis in te zetten bij een Team Grootschalige Opsporing (TGO), de districtrecherche als ook bij de Divisie Regionale Opsporing.

### *Informatie gestuurde politie*

Het concept Informatiegestuurde Politie (IGP) is bedoeld om zo goed en zo efficiënt mogelijk informatie te verzamelen ten aanzien van daders en delicten. Dit vakgebied is in de huidige tijd van essentieel belang. Het is echter ook een vakgebied waarbinnen voortdurende proactiviteit een voorwaarde is om een bijdrage te kunnen blijven leveren aan het werken aan veiligheid. Die proactiviteit betrekken wij zowel op de instrumenten die wij hanteren als op de inrichting van de werkprocessen.

### *Persoonsgerichte aanpak*

*“20 procent van de daders is verantwoordelijk voor 80% van de delicten”*. Een daadkrachtige persoonsgerichte aanpak in tegenstelling tot een delictsgerichte benadering moet zorgen dat we diegenen aanhouden die zorgen voor de ervaren overlast en criminaliteit. Het is al langer bekend dat een relatief klein deel van alle daders en overlastplegers verantwoordelijk is voor een relatief groot deel van de criminaliteit en overlast. Bij de keuze welke zaken door de politie worden aangepakt moet de dader centraal staan en niet het gepleegde feit. Politie Hollands Midden gaat daarom ook in 2012 haar keuze voor zaken in de districten bepalen aan de hand van de mate waarin potentiële daders overlast en criminaliteit veroorzaken. Een daadkrachtige persoonsgerichte aanpak sorteert effect op overvallen, woninginbraken, auto-inbraken en overige vermogensdelicten. Elke veelplegende dader die vast zit pleegt geen strafbare feiten meer. Belangrijk is verder dat er een goede nazorg voor ex-gedetineerden is. Huisvesting, een identiteitsbewijs, inkomen, onderdak, schuldhulpverlening en de benodigde (geestelijke) gezondheidszorg moeten voorkomen dat een ex-gedetineerde in zijn oude gedrag terugvalt. Een persoonsgerichte strategie sorteert effect op overvallen, woninginbraken, auto-inbraken en overige vermogensdelicten. De persoonsgerichte aanpak is inmiddels bij veel veiligheidspartners de standaard geworden, waardoor deze werkwijzen mooi bij elkaar aansluiten. Dit wordt onder andere in het veelplegersoverleg vormgegeven.

### **Frontoffice – Backoffice (FOBO)**

Het concept FOBO (Frontoffice Backoffice) is in 2010 en 2011 in Hollands Midden beproefd door middel van pilots. De frontoffice betreft de collegae in de basispolitiezorg op straat. Zij geven waarnemingen en controleresultaten ter plekke door aan de backoffice. De backoffice zorgt voor administratieve verwerking en voorziet de frontoffice gevraagd en ongevraagd van actuele informatie. Het doel is kort gezegd: blauw beter en meer op straat:

- Beter op straat. De diender is bij zijn werk op straat beter geïnformeerd, waardoor het blauwe vakmanschap meer tot zijn recht komt en de diender zijn werk veiliger kan doen.
- Meer op straat. Door de daling van de administratieve werklast neemt de operationele slagkracht van het korps toe: de basispolitiezorg (BPZ) is van de totale werktijd 20% meer op straat.

Op basis van deze pilotresultaten is besloten FOBO korpsbreed in te voeren. De techniek (geleverd door vtsPN) en de ontwikkeling van de backoffice zijn bepalend voor het tempo waarin dit gebeurt. In dit district worden vanaf begin 2012 voorbereidingen getroffen (o.a. opleidingen). De invoering gebeurt later. Ook de afstemming in het kader van de nationale politie speelt een rol, want de minister van Veiligheid en Justitie is voornemens het FOBO-concept landelijk in te voeren.

### **Zo Slim, Snel, Samen en Simpel Mogelijk (ZSM)**

In 2011 is Politie Hollands Midden gestart met een pilot ZSM, wat staat voor Zo Slim, Snel, Samen en Simpel Mogelijk. ZSM maakt het mogelijk om verdachten van eenvoudige misdrijven consequent lik-op-stuk te geven of hun overtreding op een andere manier buiten de rechter om af te handelen. In het traject wordt na aanhouding van een verdachte zo spoedig mogelijk een beslissing genomen over het afdoeningstraject dat een verdachte ingaat en waar mogelijk wordt ook meteen een afdoeningsbeslissing genomen. De uitvoering van deze afdoening wordt ook meteen in gang gezet. Politie, Openbaar Ministerie en ketenpartners werken hiervoor nauw samen vanaf één locatie en maken gebruik van een vereenvoudigd dossier met een zo beperkt mogelijke administratieve last. Eind 2011 wordt ZSM als pilot korpsbreed ingevoerd. De pilot wordt in 2012 geëvalueerd en op basis van ervaringen elders in het land mogelijk landelijk ingevoerd.

## 2. VEILIGHEIDSANALYSE

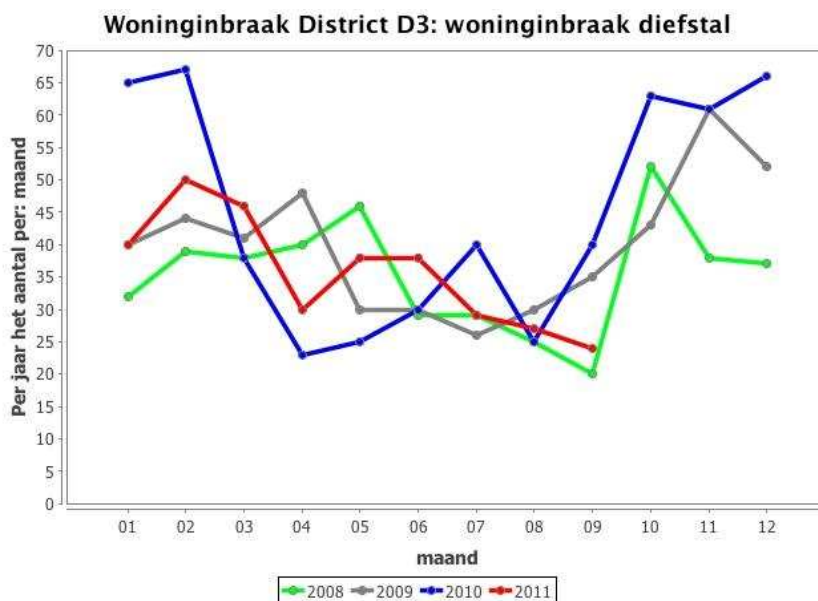
In de veiligheidsontwikkeling in het district is een aantal trends te onderscheiden. Deze trends zullen in globale termen worden geduid<sup>3</sup>.

De analyse, en ook de aanpak in het volgende hoofdstuk, is geordend volgens de velden van het door de Vereniging Nederlandse Gemeenten ondersteunde Kernbeleid Veiligheid. De methode Kernbeleid Veiligheid wordt door veel dat gemeenten gebruikt bij het opstellen van hun veiligheidsplannen en kent een systematische ordening van vijf veiligheidsvelden en daarin weer verschillende thema's. Deze velden zijn: *Veilige woon- en leefomgeving, Bedrijvigheid en veiligheid, Jeugd en veiligheid, Fysieke veiligheid en Integriteit en veiligheid.*

De huidige maandelijkse informatierapportage per gemeente zal met ingang van 1 januari 2012 worden omgevormd naar het VNG-BVH model. Dit is een model dat is gebaseerd op de structuur van Kernbeleid Veiligheid. Naast deze informatierapportage, zal vanaf 2012 twee keer per jaar per gemeente een gebiedsscan worden opgesteld door de Dienst Informatie. In de gebiedsscan wordt "straatkennis" toegevoegd aan de politiecijfers.

In dit hoofdstuk wordt alleen de analyse beschreven, in het volgende hoofdstuk de aanpak.

### 2.1 Veilige woon- en leefomgeving: woninginbraken



In 2011 zijn de aantallen woninginbraken ongeveer vergelijkbaar met voorgaande jaren. Eind 2010 was een flinke piek waarneembaar – de ‘donkere dagen’ piek – maar begin 2011 is dit weer afgenomen. Richting de zomermaanden is er ingezet op de preventie met betrekking tot insluipingen en afwezigheid in de vakantieperiode. Hier is in de media aandacht aan besteed. Het aantal insluipingen is deze zomer beperkt gebleven. Wel zijn er ook dit jaar weer inbraken geweest in woningen waarvan de bewoners met vakantie zijn. In de maanden oktober / november is aandacht besteed aan de donkere dagen.

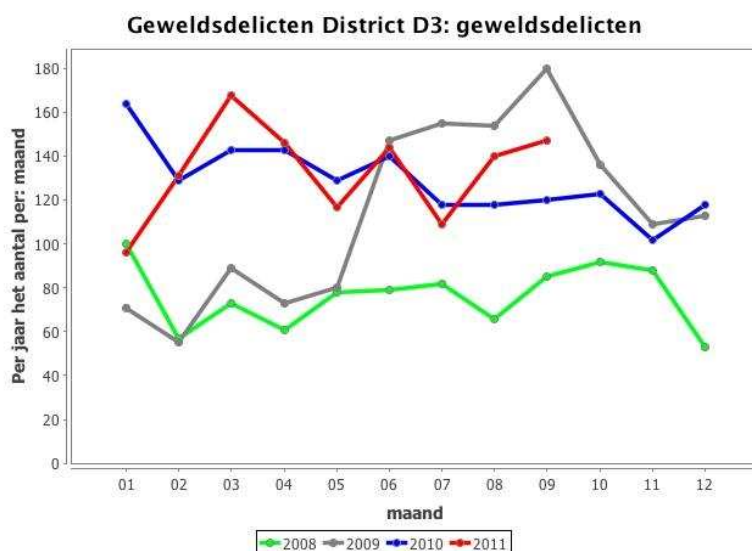
Districtelijk gezien hebben we te maken met verschillende dadergroepen. Gemeenten Nieuwkoop en Kaag en Braasem lijken het meest te maken te hebben met daders uit andere regio's. Gemeente

<sup>3</sup> Door de invoering van de Basisvoorziening Handhaving in juni 2009 en de verandering in teamindeling in juni 2010 kunnen de cijfers over de verschillende jaren niet één-op-één vergeleken worden.

Alphen heeft waarschijnlijk het meest te maken met lokale daders. In gemeente Rijnwoude is de voornaamste dadergroep waarschijnlijk uit de regio Haaglanden afkomstig. Wat betreft de buit valt te zeggen dat dit voornamelijk klein goed betreft zoals laptops, sieraden en andere kleinere waardevolle spullen. De hoge goudprijs zal het stelen van sieraden hebben gestimuleerd. Ook is opgevallen dat de inbraken vaak overdag en in de avonden plaats vonden en minder in de nachtelijke uren.

Ook is er met regelmaat sprake van babbeltrucs. Deze worden onder andere gepleegd door een mogelijk Oost-Europese dadergroep, voornamelijk vrouwen die worden omschreven als zigeunerachtig. Deze babbeltrucs zijn specifiek gericht op bejaarde slachtoffers. Er wordt gebruik gemaakt van diverse verhalen om bij het slachtoffer binnen te komen. Zo stellen de daders zich soms voor als nieuwe burens of als geïnteresseerden in een vergelijkbare woning in de omgeving. Deze dadergroep is in meerdere regio's actief en in zeer wisselende samenstellingen. Er is weinig informatie wat betreft namen of kentekens en ook is er slecht op te anticiperen in de surveillance omdat de komst van deze dadergroep niet te voorspellen valt.

## 2.2 Veilige woon- en leefomgeving: geweld op straat, huiselijk geweld, geweld tegen medewerkers met een publieke taak

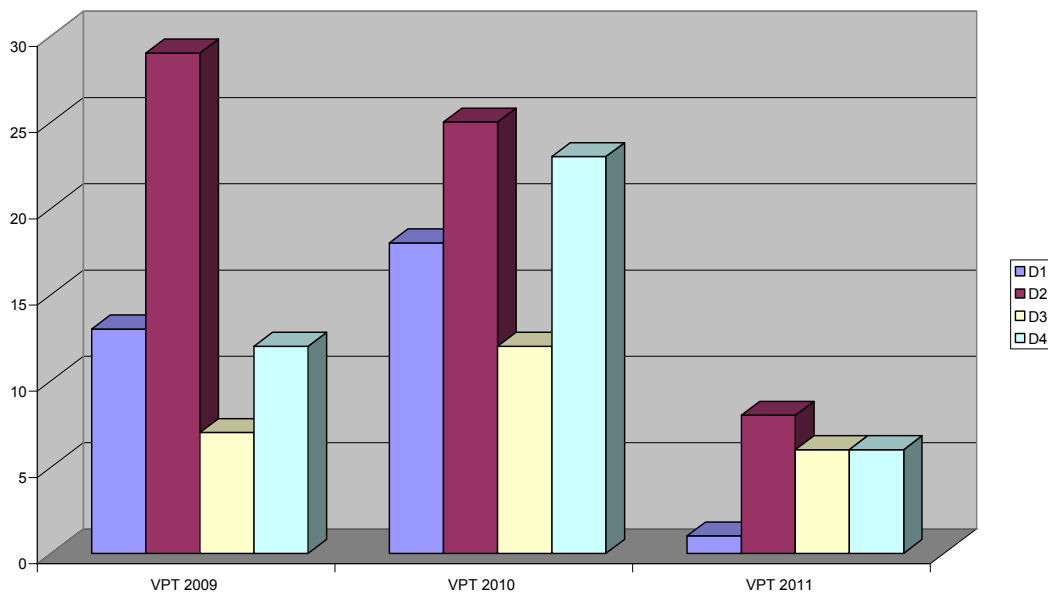


De aantallen geweldsincidenten verlopen in 2011 volgens de trend van het jaar ervoor. Binnen deze aantallen gaat het in ruim van de helft van de meldingen om (kleinere) ruzies of conflicten. Het horecageweld lijkt te zijn toegenomen. Echter het gebruik van de projectcode is pas in 2010 gepromoot. Niet duidelijk is dus of de aantallen daadwerkelijk omhoog zijn of dat er sprake is van een betere registratie. In het centrum van Alphen is wel met enige regelmaat sprake van horeca gerelateerd geweld.

In de aantallen huiselijk geweld zit een behoorlijk aantal ruzies en conflicten zonder verdere gevolgen, maar ook is soms sprake van ernstige incidenten. Van de mogelijkheid een huisverbod uit te reiken wordt regelmatig gebruik gemaakt. Zaken die hiervoor in aanmerking komen worden aan de criteria getoetst. In dit district is tot en met oktober 13 keer een huisverbod opgelegd (9 in Alphen aan den Rijn, 1 in Rijnwoude, 2 in Kaag en Braassem en 1 in Nieuwkoop).

Voor wat betreft de aantallen geweld tegen werknemers met een publieke taak wordt door het accent te leggen op "meten = weten" meer inzage gekregen in dit vraagstuk. Dit is namelijk tot op heden ook voor de politie een grijs gebied. Voor de diverse districten ziet dit beeld er als volgt uit, waarbij de cijfers 2011 tot en met juli zijn bijgewerkt:

Aantal zaken vpt aangedragen bij het OM

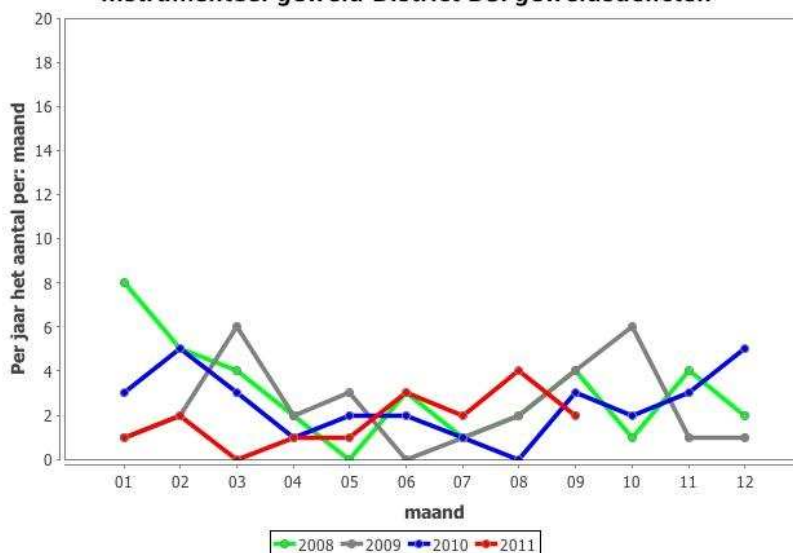


(VPT = Veilige Publieke Taak)

Deze cijfers geven een eerste indruk van de omvang van het veiligheidsvraagstuk. Verdere verdieping (betrokken organisaties, verdachten, locaties etc) is hierbij van belang. Op basis van deze analyse is de politie in staat om vanuit haar signaal- en adviesrol instellingen en organisaties actief op te zoeken en te adviseren welke maatregelen te nemen zijn zodat deze waar mogelijk preventieve maatregelen kunnen nemen.

### 2.3 Veilige woon- en leefomgeving / bedrijvigheid en veiligheid: overvallen (en straatroof)

Instrumenteel geweld District D3: geweldsdelicten



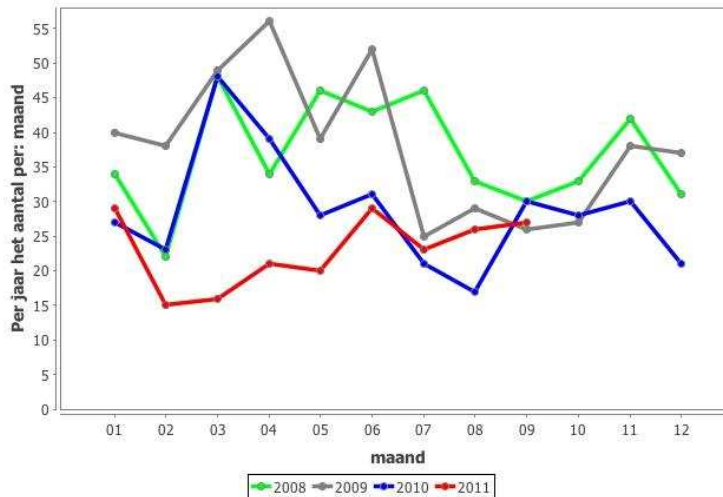
Wat betreft de overvallen en straatroven valt te zeggen dat binnen het district deze incidenten qua aantallen meevallen regionaal gezien. Dit neemt niet weg dat deze incidenten naar hun aard ernstig zijn en een grote impact hebben op de slachtoffers. Overvallen vinden weinig plaats maar er wordt wel extra aandacht aan geschonken in het najaar met het oog op eventueel hogere risico's in de donkere dagen. In elke gemeente in dit district, met uitzondering van de gemeente Kaag en Braassem, zijn (potentiële) overvallers woonachtig, die overigens hun delicten vaak elders plegen.



Af en toe vinden er straatroven plaats in Alphen aan den Rijn. Buit is dan soms een gsm of portemonnee en soms is de beroving gericht op een fiets. In september is er een groep jongens aangehouden, afkomstig van het jeugd- en opvoedingsinstituut Horizon, die in verband gebracht konden worden met enkele straatroven.

## 2.4 Bedrijvigheid en veiligheid: veilig winkelgebied, veilige bedrijventerreinen

**Bedrijfsinbraak en diefstal District D3: bedrijfsinbraak diefstal**



De aantallen bedrijfsinbraken zijn in dit district al drie jaar laag tot gemiddeld in vergelijking met voorgaande jaren. Binnen deze aantallen vallen ook diefstallen uit kleedkamers in sportgelegenheden, een fenomeen dat regelmatig voorkomt. In de zomerperiode is er een toename van inbraken in sportkantine gezien en ook een toename van inbraken bij objecten waar de inbraak gericht was op de buit sigaretten. Dit laatste wordt zeer waarschijnlijk gedaan door een dadergroep die actief is in meerdere regio's. Ook valt op dat er regelmatig brandstof wordt gestolen uit vrachtwagens op bedrijventerreinen. Hiervoor zijn in de loop van 2011 een aantal aanhoudingen verricht en het betrof in de meeste gevallen daders van Oost-Europese afkomst.

## 2.5 Jeugd en veiligheid

De aantallen meldingen jeugdoverlast verlopen vergelijkbaar met de vorige jaren en lijken hand in hand te gaan met de weersomstandigheden. Er wordt snel geacteerd als er ergens een hotspot lijkt te ontstaan, met goed resultaat.

Ook de aantallen vernielingen zijn vergelijkbaar met voorgaande jaren.

Op grond van de shortlistmethodiek (stand van zaken september 2011) zijn twee jeugdgroepen aangemerkt als hinderlijk, één in Alphen aan den Rijn en één in Hazerswoude-Rijndijk. Er is geen enkele jeugdgroep aangemerkt in de zwaardere categorieën overlastgevend of crimineel. Dit is een betere situatie dan die van september 2010, toen er nog negen problematische jeugdgroepen in dit district waren. Omdat jeugdgroepen een zeer fluide karakter hebben is het lastig hier één oorzaak voor aan te wijzen. Meer hierover en over de aanpak van jeugdproblematiek in het volgende hoofdstuk.

## 2.6 Fysieke veiligheid: verkeersveiligheid

In heel 2011 zijn tot nu toe 2 dodelijke slachtoffers te betreuren. Er is een normaal verloop van het aantal verkeersongevallen ten opzichte van voorgaande jaren. Er zijn 10 ernstige slachtoffers in de leeftijdscategorie van 12 tm 24 jaar. Deze cijfers betreffen alle wegen, ook de door rijkswaterstaat (A4) en provincie beheerde wegen.

<b>gemeenten</b>	<b>slachtoffers</b>	<b>ernstige slachtoffers</b>	<b>doden</b>	<b>ziekenhuisgewonden</b>	<b>overige gewonden</b>
Alphen aan den Rijn	52	12	0	12	40
Rijnwoude	13	4	1	3	9
Kaag en Braassem	26	11	0	11	15
Nieuwkoop	10	3	1	2	7
<b>totaal 2010</b>	<b>101</b>	<b>30</b>	<b>2</b>	<b>28</b>	<b>71</b>

Bronvermelding Viastat; cijfers zijn inclusief de rijkswegen en provinciale wegen.

## 2.7 Integriteit en Veiligheid: illegale hennepcultuur

Ten opzichte van 2010 zijn er dit jaar iets meer kwekerijen opgerold in dit district. Tot en met september zijn er in team Alphen 14 kwekerijen ontmanteld, in team Nieuwkoop – Kaag en Braassem 11 (waarvan 8 in Nieuwkoop en 4 in Kaag en Braassem).

De locaties zijn vaak bedrijvenpanden of kassen maar ook regelmatig woningen.

### 3. INTEGRALE PROBLEEMAANPAK BINNEN HET DISTRICT

Vanuit de veiligheidsanalyse in hoofdstuk 2, gekoppeld aan de regionale trends en Beleidsspeerpunten, komen een aantal districtelijke prioriteiten naar voren: *woninginbraken, overvallen, jeugdoverlast en jeugdcriminaliteit, aanpak van hennepcultuur en verkeersveiligheid*. Deze districtelijke prioriteiten vergen een bovenlokale probleemaanpak. Daarnaast zijn er thema's die vooral op lokaal niveau spelen. In de stoplichtenrapportage in de bijlage zijn de concrete maatregelen op districtelijk en op lokaal niveau opgenomen.

#### 3.1 Veilige woon- en leefomgeving: Woninginbraken

##### *Inleiding*

Het aantal woningbraken blijft onverminderd hoog. Investering op dit thema is nog steeds te rechtvaardigen aangezien een inbraak nog steeds een grote impact heeft op het wooncomfort van de burger. Vanwege de ernst van de inbreuk op het veiligheidsgevoel moeten we blijven investeren in een gezamenlijke aanpak doordat de (veiligheids)partners politie, openbaar ministerie en de gemeenten, onder regie van de burgemeesters, in directe afstemming met de verantwoordelijk wethouders, activiteiten ontwikkelen waarbij de inwoners, woningcorporaties en andere maatschappelijke organisaties worden betrokken.

De te nemen maatregelen zullen zowel generiek (voor alle gemeenten) als lokaal worden gericht op de keten van proactief, preventie, preparatie, repressie en nazorg. De maatregelen dienen uitwerking te hebben op zowel de daders, de bewoners / slachtoffers, als de woonomgeving/woningen van (potentiële)slachtoffers. Dit is een manier van aanpak die het meest succesvol is gebleken.

##### *Uitgangspunt: burger zelf verantwoordelijk*

Uitgangspunt is dat burgers zelf verantwoordelijk zijn de eigen woning zorgvuldig af te sluiten en maatregelen te nemen om de kans op inbraken te verkleinen. Dit betekent dat zij zelf verantwoordelijk zijn om gedegen hang-en sluitwerk te hebben en deze ook te gebruiken, om ramen en deuren te sluiten voordat men de woning verlaat en, ook heel belangrijk, melding te maken bij de politie wanneer zij een verdachte situatie waarnemen.

De gemeenten en politie erkennen het probleem van woninginbraken en willen de burger graag helpen om het aantal woninginbraken te verkleinen. Dit kan bijvoorbeeld door daadkrachtig politieoptreden na een inbraak (het pakken van de dader) of het waar mogelijk stimuleren van burgerparticipatie-initiatieven en het (Politie) Keurmerk Veilig Wonen door de gemeente en woningbouwverenigingen.

##### *Rol van de individuele gemeenten*

De rol van de gemeenten ligt vooral bij de proactie, preventie en nazorg. Gericht het op gang brengen van een aantal activiteiten lokaal maar mogelijk ook gezamenlijk op boven lokaal gebied. Naast het aanspreken van de eigenaren van koopwoningen op hun verantwoordelijkheid is het maken van prestatieafspraken met woningcorporaties essentieel. Ook zullen de gemeenten zelf maatregelen nemen voor het revitaliseren van de toepassing van het Keurmerk Veilig Wonen op de volgende 5 toepassingsgebieden:

1. Nieuwbouwprojecten
2. Renovatie projecten of herstructureringsgebieden
3. Bestaande individuele huurwoningen
4. Bestaande individuele koopwoningen
5. (Ver)bouw door eigenaren

Bij veel gemeenten en bouwpartners bestaat nog het beeld dat het keurmerk veilig wonen een alles of niets verhaal is, terwijl in de praktijk er juist ook certificering voor alleen de woning, een complex of de wijk mogelijk is. Hier zal samen met de landelijke beheerder, het CCV, gekeken moeten worden of dit image kan worden verbeterd.

Indien nodig kan straatverlichting en groenvoorziening worden aangepast. Daarnaast kunnen gemeenten, afhankelijk van het lokale beleid, ervoor kiezen de inzet en toepassing van SelectaDNA te stimuleren, een methode om waardevolle spullen te markeren met een unieke DNA-code waardoor ze onaantrekkelijk worden voor inbrekers, dieven en helers. Een terugkerend aandachtspunt is het organiseren van een goede opvang van ex-gedetineerden, waardoor de recidivekans kleiner wordt. Het Leidse Veiligheidshuis geeft vorm aan de regionale coördinatie, waar

de gemeenten in dit district met uitzondering van Nieuwkoop gebruik van maken. In aanvulling op de coördinatie door het Veiligheidshuis hanteert Alphen aan den Rijn ook een eigen lokale aanpak.

#### *De politie inzet*

De politie van Rijn- en Veenstreek hanteert een districtelijke aanpak van woninginbraken. De politie heeft haar repressieve taak (opsporen van de daders) in de volgende maatregelen vertaald. Er is een vaste werkwijze bij iedere melding van een woninginbraak. De politie gaat altijd ter plaatse, neemt een aangifte op, doet een sporen vooronderzoek, stelt de technische recherche in kennis, stelt een buurtonderzoek in en geeft informatie aan de aangever over slachtofferhulp en inbraakpreventie. Eventuele vinger- en DNA-sporen worden door de technische recherche vergeleken met landelijke database. Indien SelectaDNA wordt toegepast, past de politie haar werkwijze hierop aan. De dienst informatie combineert en analyseert informatie. Door de focus vanuit de persoonsgerichte aanpak op lokale veelplegers kan het verband worden gelegd met andere inbraken. Hiervoor wordt onder andere ook informatie over de top-10 veelplegers door de politie aan de gemeentelijke BOA's en aan particuliere beveiligers verstrekt, zodat die als het ware extra ogen en oren van de politie zijn. Tevens zijn er preventieve acties zoals witte voetjes e.d. maar ook gerichte verkeerscontroles in bepaalde buurten obv analyses. Ook is het van belang dat de rol van de burgers wordt vergroot, bijvoorbeeld door acties in het kader van buurtpreventie, burgernet, Extra Ogen, het vergroten van de meldingsbereidheid, informatieverstrekking over inbraken in de wijk (de 'besmettingsbrief'), voorlichting aan de potentiële slachtoffers van babbeltrucs en mediaberichten over specifieke vormen van criminaliteit en hoe die zijn te voorkomen.

Daarnaast heeft de politie de rol om te signaleren en te adviseren. Op regionaal niveau is een regionale aanpak van woninginbraken georganiseerd. De dadergroepen die daarmee worden aangepakt opereren ook bovenlokaal in meer georganiseerd verband. Op districtelijk niveau is bij het team opsporing een districtelijk coördinatiepunt ingericht dat bestaat uit een aantal functionaliteiten, te weten: een coördinator opsporing, een (vaste) medewerker van de dienst informatie, een aanspreekpunt bij het OM en ad hoc medewerkers van het team. Alle informatie m.b.t. woninginbraken – en ook overvallen – komt hier bij elkaar. De filosofie is dat plegers van high crime incidenten vaak eenzelfde modus operandi hebben en een kleine groep verdachten verantwoordelijk is voor een groot aantal vermogensdelicten. Bij de aanpak van high impact crime wordt verschuift de focus van delictonderzoek naar persoonsonderzoek. Een persoonsgerichte aanpak wordt in samenspraak met gemeentelijke veiligheidshuizen gepropageerd.

Het coördinatiepunt fungeert dus steeds meer als spin in het web en kent een aantal andere taken:

- communicatie met teams dmv briefing
- communicatie naar teamchefs die specifieke informatie naar gemeenten kan verspreiden
- surveillanceadviezen of gerichte informatieverzoeken (operationele informatie)
- afstemming met taakaccenthouders in de teams
- het onderhouden van contacten met wijkagenten en afstemming met helingaanpak

#### *Openbaar Ministerie*

Ook binnen het OM krijgt de aanpak van woningcriminaliteit prioriteit. Dit betekent onder meer dat met partners wordt gekeken naar de mogelijkheden om gezamenlijk betekenisvolle interventies in te zetten. Ook wordt intern bekeken welke mogelijkheden het parket heeft in de vervolging van de verdachten van deze delicten.

Onlangs is het parket de projectgroep JWVO gestart (JWVO = jeugd, veelplegers, woninginbraken en overvallen). Vanuit verschillende afdelingen (disciplines) wordt gezocht naar mogelijkheden om, met name vanuit de samenhang en verbinding tussen deze onderwerpen, duidelijk te maken dat een vlotte en effectieve probleem- en persoonsgerichte benadering voorop staat in de aanpak.

De genoemde maatregelen zijn zowel gericht op de afdoening door het OM als op de integrale aanpak. Belangrijke thema's zijn het belang van de context, sfeer-PV's, de kwaliteit van de PV's, afpakken van crimineel vermogen, supersnelrecht, themazittingen, actieve informatie-deling en samenwerking en het inzetten van de Overlastwet. Door structurele agendering van het onderwerp voor de lokale driehoek / districtscollege, wordt de aandacht voor het onderwerp versterkt en kunnen problemen integraal worden aangepakt.

### **3.2 Veilige woon- en leefomgeving: geweld op straat, huiselijk geweld, geweld tegen werknemers met een publieke taak**

#### *Inleiding*

Geweld is één van de meest ingrijpende vormen van onveiligheid in onze samenleving. Samen met partners streeft district Rijn- en Veenstreek naar een structurele daling na van het aantal geweldsincidenten in de publieke ruimte alsmede de privésfeer. Geweld kent vele uitingsvormen, waaronder huiselijk geweld, geweld in de publieke ruimte, overvallen (zie onder 3.3), geweld tegen werknemers met een publieke taak.

#### *Huiselijk geweld*

Huiselijk geweld is geweld dat door iemand uit de huiselijke- of familiekring van het slachtoffer wordt gepleegd. Hieronder vallen lichamelijke en seksuele geweldpleging, belaging en bedreiging (al dan niet door middel van, of gepaard gaand met, beschadiging van goederen in en om het huis). Er is altijd sprake van een machtsverschil tussen dader en slachtoffer. Uit onderzoek blijkt dat plegers de meest kwetsbare personen kiezen, als slachtoffer. Een ander kenmerk van huiselijk geweld is de omstandigheid dat dader en slachtoffer (waaronder ook minderjarige slachtoffers) desondanks - en soms noodgedwongen - blijvend deel uitmaken van elkaars leef- en woonomgeving. Hiermee hangt samen dat huiselijk geweld vaak een stelselmatig karakter heeft en er een hoog recidiverisico is. Geweld in het gezin gaat vaak met andere problematiek gepaard, zoals spanningen tussen echtgenoten, werkloosheid of verslaving. Het district wenst het geweld nog meer 'achter de voordeur vandaan te halen'. Er wordt gewerkt aan een verbetering van de aanpak van huiselijk geweld en kindermishandeling op basis van de landelijke ontwikkelingen vanuit de minister en het landelijk projectbureau. Dit leidt tot een vermeerdering van het aantal huisverboden en meer verdachten van huiselijk geweld naar het Openbaar Ministerie. Het aanhoudingspercentage is hoog. Daarnaast heeft het korps in 2011 geïnvesteerd in een kwaliteitsverbetering die de registratie van huiselijk geweld in het bedrijfsprocessensysteem mogelijk maakt. Op deze wijze wordt er legitiem gebruik gemaakt van de bestaande projectcodes en krijgt zowel het korps als district meer en zuiver inzicht in de problematiek. Dit zal gaan leiden tot een toename van het aantal incidenten huiselijk geweld maar ook een verbetering van de advisering naar gemeenten toe op welke wijze zij de regierol nog beter kunnen invullen.

#### *Geweld tegen medewerkers met een publieke taak*

Werknemers met een publieke taak worden regelmatig geconfronteerd met agressie en geweld. Maar liefst 66% van alle werknemers die een publieke taak hebben, zijn slachtoffer van verbaal of fysiek geweld tijdens hun werkzaamheden. In 2007 heeft de minister van (destijds) Binnenlandse Zaken en Koninkrijksrelaties daarom het programma [Veilige Publieke Taak](#) gelanceerd. Voor werkgevers in de publieke sector zijn een aantal maatregelen benoemd die de basis vormen van een effectief veiligheidsbeleid. Deze zijn neergelegd in de [Eenduidige Landelijke Afspraken](#), die vanaf april 2010 van kracht zijn. Uitgangspunt zijn onder andere dat altijd aangifte wordt gedaan, dat er hoge prioriteit wordt gegeven aan het opsporen en vervolgen van daders en dat schade zoveel mogelijk wordt verhaald op de daders. De gemeente Nieuwkoop heeft in 2011 te maken gehad met stelselmatig uitgangsgeweld waarbij ook geweld is gebruikt tegen overheidspersoneel. Naar aanleiding van de aangifte zijn enkele daders aangehouden en berecht. Ook is een café een periode gesloten geweest.

### **3.3 Bedrijvigheid en veiligheid: veilig winkelgebied, veilige bedrijventerreinen (o.a. overvallen)**

In het district liggen diverse winkelgebieden en bedrijventerreinen. Het voorkomen van veiligheidsproblemen is een gezamenlijke verantwoordelijkheid van de ondernemers zelf, de gemeente en de politie. Diverse bedrijventerreinen (Alphen aan den Rijn, Kaag en Braassem) zijn al via Publiek-private samenwerking voorzien van cameratoezicht. Andere preventieve instrumenten zijn het Keurmerk Veilig Ondernemen en het maken van een Veiligheids Effect Rapportage bij grote bouwprojecten. Ook wordt veelal gebruik gemaakt van particuliere beveiliging. De politie deelt informatie met de particuliere beveiligers (de top-10 veelplegers). De aanpak van de gemeenten zou eruit kunnen bestaan om deze preventieve maatregelen zoveel mogelijk te promoten. De politie adviseert gemeenten en ondernemers over deze instrumenten. Wat de opsporing betreft concentreert de politie zich op de opsporing van (lokale) veelplegers en leden van criminele groepen.

### *Overvallen*

Gewapende overvallen zijn delicten die de rechtsorde ernstig aantasten vanwege het gewelddadige karakter dat dit met zich meebrengt. Gelukkig is het aantal overvallen in dit district tot nu toe relatief laag; maar alertheid blijft geboden. Overvallen hebben een grote impact op degene die het betreft met alle gevolgen van dien. In 2012 zal op basis van de trends en analyses in overleg met gemeenten worden getreden om ondernemers uit specifieke branches te attenderen op een verhoogde overvalkans. Risicovolle bedrijven zijn sigarettenwinkels, supermarkten, postagentschappen etc. Inmiddels is het emailadres [stop.overvallen@hollands-midden.politie.nl](mailto:stop.overvallen@hollands-midden.politie.nl) gelanceerd waar ondernemers gemakkelijk verdachte zaken kunnen melden die ze anders wellicht niet zouden melden. De verwachting is ook dat de inrichting van een districtelijk coördinatiepunt high impact crime een stevige bijdrage levert aan de vermindering van het aantal overvallen. De politie past momenteel haar inzetstrategie aan waarbij veel meer wordt gekeken naar hot-spots (welke instelling loopt een verhoogd risico) maar ook hot-times (welke tijden zijn extra aantrekkelijk om te komen tot een overval).

Jaarlijks wordt een 'donkere dagen' offensief ingezet in de gemeenten in dit district omdat blijkt dat dit een gevoelige periode is voor overvallen. Tijdens controles worden locaties in de gaten gehouden die gevoelig zijn voor overvallen. Door preventief te surveilleren en bijvoorbeeld een calamiteitenklapper uit te delen aan ondernemers en gerichte informatie te geven over beveiliging weet het district het overvallenniveau laag te houden. Daarbij wordt goed gecommuniceerd met de wijkagenten zodat het project niet eenzijdig is. Ook wordt op een pro-actieve wijze de samenwerking gezocht met de veiligheidshuizen in Gouda en Leiden omdat daar vaak "bekende" verdachten voorhanden zijn. Verder wordt zowel landelijk als door het korps en dit district vanuit de persoonsgerichte aanpak gefocust op potentiële daders. Dit zijn personen die een criminele carrière aan het opbouwen zijn waarbij steeds meer geweld wordt toegepast en de kans groot is dat zij uitkomen bij gewapende overvallen.

### **3.4 Bedrijvigheid en veiligheid: veilige evenementen**

De gemeenten in het district hebben de verantwoordelijkheid voor het verlenen van vergunningen voor publieksevenementen op basis van de landelijke richtlijnen. Alle gemeenten in het district hebben een vastgesteld evenementenbeleid of vergunningenbeleid waarin gemeentelijke speerpunten / prioriteiten zijn opgenomen of zijn daar mee bezig. De precieze invulling verschilt. Gemeente Kaag en Braassem heeft een vastgesteld evenementenbeleid, gemeente Alphen aan den Rijn heeft een procesbeschrijving voor het proces vergunningverlening en handhaving, gemeente Rijnwoude is bezig met het maken van evenementenbeleid en gemeente Nieuwkoop heeft een vergunningenbeleid met als onderdelen o.a. verplicht veiligheidsbeleid en alcoholbeleid door de organisator. Veiligheid is een belangrijk, zo niet het belangrijkste criterium, dat gemeenten bij de afweging van de vergunningverlening van evenementen hanteren. De politie heeft een tweeledige taak als het gaat om evenementen. Ten eerste de advisering aan de gemeente, als onderdeel van het vergunningverleningsproces en ten tweede worden politie-ambtenaren vaak ingezet tijdens grotere evenementen.

Met de inwerkingtreding van de Wet Veiligheidsregio's, heeft de veiligheidsregio Hollands Midden (VRHM), nog meer dan daarvoor, een rol in het beperken van risico's die samenhangen met evenementen. In het regionaal risicoprofiel en het regionaal beleidsplan is dat ook als zodanig benoemd. En dat leidt er onder andere toe dat de gemeenten en hulpverleningsdiensten op dit moment met elkaar voorstellen doen voor het uniformeren van het proces van vergunningverlening bij evenementen én het verkrijgen van een regionaal overzicht over piekmomenten die risico's met zich meebrengen gelet op beschikbare capaciteit. Daarmee wordt beoogd de kwaliteit van de vergunningen te verbeteren én het mogelijk maken van bestuurlijke keuzes op regionaal niveau als het gaat om capaciteit.

#### *Advisering door politie*

Van de gemeente wordt een regierol verwacht in de voorbereiding op een evenement, in de fase van de vergunningverlening. Deze regierol behelst onder meer het aansturen van processen zoals informatie-uitwisseling en het organiseren van (multidisciplinaire) samenwerking tussen de betrokken partijen. Van de politie wordt verwacht dat zij, al dan niet samen met andere hulpdiensten en/of anderen, conform de handreiking 'Inzet hulpdiensten' van de VRHM, adviseren en zo nodig hun inzet voorbereiden.

Het is van belang dat voor de voorbereiding van, advisering over én bij de uitvoering van het evenement de juiste partners *vroegtijdig* in het proces bij elkaar aan tafel zitten. Bij de aanvraag van een vergunning dient de vergunningaanvrager / organisator een veiligheidsplan in, dat tijdens het overleg (tussen organisator, gemeente en hulpdiensten) wordt besproken. Ze bespreken mogelijke scenario's en stellen interventiestrategieën op. Indien nodig past de organisator het ingediende veiligheidsplan aan. Een veiligheidsplan geldt overigens alleen voor grote evenementen, niet voor kleinere evenementen zoals een straatbarbecue.

Onvoldoende scherpheid en alertheid in de voorbereiding van evenementen kan leiden tot routinematige voorbereiding en onvoldoende risico-inschatting. Dit hindert een goede afweging en onderbouwde besluitvorming. De betrokken partijen hebben met elkaar de opdracht om scherpheid en alertheid te houden in de voorbereiding op een evenement.

#### *Inzet tijdens een evenement en capaciteit*

Uitgangspunt is dat de organisator primair verantwoordelijk is voor het veilige verloop van het evenement. Bij vergunningsplichtige evenementen zijn de veiligheidsmaatregelen die een organisator neemt ook onderdeel van de vergunning. Dat neemt niet weg, dat er natuurlijk altijd evenementen zijn, waarbij wel politie-inzet noodzakelijk is. Al tijdens de fase van vergunningverlening is het streven erop gericht de politiecapaciteit tijdens het evenement te minimaliseren. De daadwerkelijke handhaving van de orde tijdens een evenement is een samenspel tussen: de toezichthouders van de gemeente die toezien op het voldoen aan de vergunningvoorwaarden, BOA's, eventueel ingezette particulier beveiligers en/of verkeersregelaars, de organisator en medewerkers van hulpdiensten, waaronder politie.

Grote evenementen kunnen desondanks een grote inzet van politiecapaciteit vergen en hebben meestal regionale consequenties (verdelen van schaarste). Ook wanneer er gedurende het jaar vooraf niet benoemde en op de evenementenkalender geplaatste evenementen geïnitieerd worden, heeft dit een negatieve invloed op de beschikbare politiecapaciteit voor andere politietaken. Deze nieuwe of niet voorziene capaciteitsvragen leiden, in afstemming met het bevoegde gezag, tot een (her)prioritering van activiteiten en politie-inzet of tot een negatieve advies met betrekking tot het evenement. Met de in opdracht van de Veiligheidsregio te ontwikkelen regionale evenementenkalender en – loket zullen het naar verwachting evenementen beter gestructureerd worden aangemeld en kunnen er vanuit het totaaloverzicht betere keuzes worden gemaakt ten aanzien eventuele herprioritering.

#### *District Rijn- en Veenstreek*

Binnen het district worden veel evenementen georganiseerd, zoals Oud en Nieuw, het Lakeside Festival, de 10 van Alphen, de jaarmarkt in Alphen, Zevenhoven en Wheels in Nieuwkoop, de Trekkertrek in Koudekerk aan den Rijn, het bloemencorso in Roelofarendsveen, diverse kermissen en jaarmarkten etc. Ook zijn er soms voetbalwedstrijden die mogelijke risico's met zich meebrengen. De gewenste politie inzet wordt gebaseerd op veiligheidsanalyses. Bij de grotere evenementen zal de politie alcohol- en drugscontroles houden op de uitvalswegen om de verkeersveiligheid te waarborgen. Met betrekking tot Oud en Nieuw wordt sinds enkele jaren een gezamenlijk draaiboek gemaakt en jaarlijks geactualiseerd.

Daarnaast is geconstateerd dat er verschillen zijn in de werkwijze mbt evenementen tussen de gemeenten en tussen de teams in dit district. Dit wordt in 2012 aangepakt vanuit de multidisciplinaire werkgroep die de regionale evenementenkalender en – loket ontwikkelt.

### **3.5 Bedrijvigheid en veiligheid: veilig uitgaan (horecageweld)**

Uitgangspunt moet zijn dat uitgaan een feest is. Bij een feest hoeft niet per definitie politie aanwezig te zijn. De horecabranche moet – net zoals dat bij evenementen het geval is – voldoende toezicht en begeleiding organiseren, zodat dit feest gewoon gevierd kan worden. Vanzelfsprekend ook als het publiek de horecagelegenheid verlaat.

De afgelopen jaren is het aantal geweldsincidenten onder het vaak jonge uitgaanspubliek toegenomen. Hierbij speelt drank- en drugsgebruik een grote rol. Dit heeft ertoe geleid dat politieaanwezigheid, onder de huidige omstandigheden, onvermijdelijk is. Daarbij zien we helaas ook dat het publiek soms geweld tegen politieambtenaren gebruikt.

Tegen geweld wordt altijd opgetreden en tevens wordt ingezet op versterking van de samenwerking met het bestuur (o.a. gebruik APV's), het Veiligheidshuis (individuele aanpak ordeverstoorders met o.a. het uitreiken van gebiedsverboden), horecaondernemers (preventie/susploegen) en andere relevante partners.

Zoals eerder aangegeven heeft de gemeente Nieuwkoop te maken gehad met stelselmatig uitgaansgeweld in de kern Nieuwkoop. Niet alleen op overheids personeel maar ook op uitgaanspubliek en horeca-exploitanten. Door enkele bestuurlijke maatregelen als de inzet van particuliere beveiliging op straat is deze vorm van geweld ingeperkt. Dit binnen een periode van 6 weken.

### **3.6 Jeugd en veiligheid: jeugdgroepen, alcohol- en drugsoverlast**

Jeugdgroepen vormen een belangrijke bron van ergernis voor burgers. De aanpak van overlast en criminaliteit van jongeren is al jaren een speerpunt in het veiligheidsbeleid. Uit onderzoek is gebleken dat 75% van de jeugdcriminaliteit wordt gepleegd in groepsverband of voortvloeit uit groepsdynamische processen. Aandacht voor problematische jeugdgroepen is dan ook van groot belang om overlast en criminaliteit tegen te gaan maar ook om jongeren een perspectief te bieden.

#### **Actieprogramma aanpak criminele jeugdgroepen**

De aanpak van criminele jeugdgroepen is een prioriteit uit het regeerakkoord en daarmee één van de belangrijke prioriteiten van het ministerie van Veiligheid en Justitie, de politie, het Openbaar Ministerie en de gemeenten. Concrete doelstelling van de minister is dat binnen twee jaar alle criminele jeugdgroepen in Nederland zijn aangepakt.

#### **Shortlistmethodiek**

Om beleid te kunnen uitvoeren maar ook voor de daadwerkelijke aanpak van problematische jeugdgroepen is het goed in kaart brengen van jeugdgroepen een eerste essentiële stap. Conform het regulier werkproces 'inventarisatie jeugdgroepen en aanpak overlastgevende jeugd' inventariseert Politie Hollands Midden de problematische jeugdgroepen met behulp van de Beke-shortlistmethodiek. Hierbij wordt onderscheid gemaakt tussen hinderlijke, overlastgevende en criminele jeugdgroepen. Tevens is op lokaal niveau de mogelijkheid aanwezig om de shortlist, in samenwerking met het jeugd- en jongerenwerk, in te vullen. Dat gebeurt in dit district nog niet bij alle gemeenten.

#### **Situatie Hollands Midden**

Besloten is om in Hollands Midden vier keer per jaar (landelijk is de afspraak twee keer per jaar) een analyse te verrichten aan de hand van deze shortlistmethodiek en tevens om de aanpak van criminele jeugdgroepen te borgen via de binnen deze regio bestaande organisatiestructuren, oftewel de lokale driehoeken. Ook worden in dit district jeugdgroepen besproken in Het Overleg Jeugd en Veiligheid, indien daar aanleiding toe is.

Ten aanzien van de overlast en criminaliteit van jeugd(groepen) worden feiten en omstandigheden gesignaleerd die bij concrete invulling van onze politieke jeugdtaak extra aandacht vragen.

Voorbeelden daarvan zijn:

- het soms onverantwoorde overmatige gebruik van alcohol (het zgn. 'indrinken' en 'comazuipen'). In september 2011 is het beleid voor drankhokken en –keten vastgesteld door de regio. Dit beleid geeft weer hoe je hokken en keten, maar ook zuipschuiten kunt beheersen door onder meer bestuurlijke handhaving;
- verharding cq normvervaging onder jongeren getuige waargenomen geweldsuitingen en gedragingen van jeugdigen;
- overlast en criminaliteit worden vaak in groepsverband en op jonge leeftijd gepleegd.

#### **Situatie Rijn- en Veenstreek**

Zoals in het vorige hoofdstuk aangegeven zijn er op het moment van het schrijven van dit jaarplan twee hinderlijke jeugdgroepen volgens de shortlistmethodiek, één in Alphen aan den Rijn en één in Hazerswoude-Rijndijk en geen enkele overlastgevende of criminele jeugdgroepen. Vorig jaar waren er nog negen problematische jeugdgroepen in dit district. Een combinatie van factoren speelt hierbij een rol. Naast persoonlijke keuzes van de criminele jeugdigen is de afname van het aantal jeugdgroepen mogelijk het gevolg van de eerder op lokaal niveau ingezette integrale aanpak van de



jeugdgroepen in dit district, onder andere via Het Overleg (hieraan nemen alle gemeenten in het district sinds 2011 deel) en het JPT. Om terugval van deze situatie te voorkomen en verdere terugdringing van problematische jeugdgroepen te bewerkstelligen wordt deze aanpak voortgezet. Onderlinge communicatie staat hierbij centraal en toegewerkt wordt naar concrete producten als een plan van aanpak per jeugdgroep. Los van de aard van de jeugdgroepen waarop ingezoomd wordt, is er in de plannen van aanpak sprake van een driesporenstrategie, bestaande uit een groepsgerichte, situationeel-/domeingerichte en persoonsgerichte aanpak.

Uitgangspunt is dat de aanpak van de hinderlijke groepen tot de primaire verantwoordelijkheid van gemeenten behoort, de aanpak van criminele jeugdgroepen tot de primaire verantwoordelijkheid van de politie en het OM en dat de overlastgevende jeugdgroepen onder regie van betreffende gemeente elk een eigen plan van aanpak krijgen. Op het parket is men bezig met het opstellen van een keuzeprocess voor de aanpak van (criminele) jeugdgroepen, waarbij ook afgestemd wordt met politie, gemeente en uiteraard uiteindelijk ook (de partners in) de veiligheidshuizen. De lokale driehoek bepaalt welke jeugdgroepen wanneer worden aangepakt en met welke mix van maatregelen. Dit gebeurt per kwartaal op basis van de Beke analyse of bij een situatie waarbij zich een urgent probleem voordoet. De politie bereidt een advies voor waarbij het OM wordt betrokken en bespreekt dat in de driehoek. Uitgangspunt daarbij is uiteraard dat alle *criminele* jeugdgroepen binnen 2 jaar worden aangepakt.

#### *Jeugd en alcohol*

Het gezamenlijke doel moet zijn de bewustwording van de gevaren van alcoholgebruik te vergroten. Gestreefd wordt naar een toenemende bewustwording onder jongeren en hun ouders van de risico's en gevolgen van schadelijk alcoholgebruik door jongeren. Dit moet leiden tot het beïnvloeden van het drinkgedrag van jeugdigen. In de Veiligheidsregio worden maatregelen uitgewerkt die in 2012 worden aangeboden aan gemeenten en de andere veiligheidspartners.

Gezamenlijk zullen diverse lokale initiatieven worden georganiseerd rondom de problematiek van overmatig alcoholgebruik door jeugd. In Alphen aan den Rijn wordt in 2012 gewerkt aan de aanscherping en harmonisatie regelgeving gemeenten, het implementeren van de Halt-maatregel alcohol, de aanpak van hokken, keten en hangplekken en het ondersteunen van ouders in de thuissituatie. Ook in Nieuwkoop is dit een specifiek aandachtspunt en vindt er onder andere toezicht plaats op drankhokken, keten en zuipschuiten.

De pilots van de integrale aanpak van dit probleem in diverse gemeenten in Nederland zullen nauwlettend worden gevolgd en de goede en bruikbare methodieken daaruit worden meegenomen naar ons district. De politie zal verbaliserend optreden bij overtredingen van het binnen alcoholverbodsgebieden, zoveel mogelijk verwijzen naar Halt (Halt-alcohol en bij misdrijven en strafbare feiten ouders informeren. De gemeenten overleggen met Horeca Nederland en de in de gemeente gevestigde horecabedrijven om afspraken te maken over alcohol en jeugd.

#### *Uitgaansgeweld / horecageweld*

Uitgangspunt moet zijn dat uitgaan een feest is. Bij een feest hoeft niet per definitie politie aanwezig te zijn. De horecabranche moet – net zoals dat bij evenementen het geval is – voldoende toezicht en begeleiding organiseren, zodat dit feest gewoon gevierd kan worden. Vanzelfsprekend ook als het publiek de horecagelegenheid verlaat.

De afgelopen jaren is het aantal geweldsincidenten onder het vaak jonge uitgaanspubliek toegenomen. Hierbij speelt drank- en drugsgebruik een grote rol. Dit heeft ertoe geleid dat politieaanwezigheid, onder de huidige omstandigheden, onvermijdelijk is. Daarbij zien we helaas ook dat het publiek soms geweld tegen politieambtenaren gebruikt.

Tegen geweld wordt altijd opgetreden en tevens wordt ingezet op versterking van de samenwerking met het bestuur (o.a. gebruik APV's), het Veiligheidshuis (individuele aanpak ordeverstoorers met o.a. het uitreiken van gebiedsverboden), horecaondernemers (preventie/susploegen) en andere relevante partners.

Zoals eerder aangegeven heeft de gemeente Nieuwkoop te maken gehad met stelselmatig uitgaansgeweld in de kern Nieuwkoop. Niet alleen op overheids personeel maar ook op uitgaanspubliek en horeca-exploitanten. Door enkele bestuurlijke maatregelen als de inzet van

particuliere beveiliging op straat is deze vorm van geweld ingeperkt. Dit binnen een periode van 6 weken.

### *Veiligheidshuis*

In een Veiligheidshuis werken medewerkers van gemeenten, politie, Openbaar Ministerie, Bureau Jeugdzorg, Reclasseringsinstellingen, Raad voor de Kinderbescherming, Bureau HALT, GGD/GGZ en penitentiaire inrichtingen nauw samen. Deze partners werken ook samen met professionals van bureau Leerplicht, welzijn en politiewijkteams. Doordat de verschillende partners in de veiligheidsketen vanuit één plek werken, kunnen preventie, hulpverlening, repressie en nazorg beter op elkaar worden afgestemd. Veiligheidshuizen functioneren onder verantwoordelijkheid van een stuurgroep, waarin alle partners zijn vertegenwoordigd. In december 2009 is het Veiligheidshuis Leiden gestart. Het districtscollege van de Rijn- en Veenstreek kijkt in welke vorm en mate aan de samenwerking tussen de gemeenten in deze streek en het Leidse Veiligheidshuis invulling kan worden gegeven.

## **3.7 Fysieke Veiligheid: verkeersveiligheid**

### **Verkeersveiligheid**

Verkeerspolitie en politie in het verkeer, dit zijn de twee centrale taken vanuit de Nota Politie Verkeerstaak 2010 – 2012 die het binnen het District Rijn- en Veenstreek mogelijk maken om op een professionele manier te werken aan verkeersveiligheid.

#### *Taak Verkeerspolitie*

Binnen het district Rijn- en Veenstreek wordt met diverse partners samengewerkt om het aantal verkeersdoden en -gewonden terug te dringen en gevoelens van onveiligheid in het verkeer te verminderen. Beïnvloeding van verkeersgedrag is te realiseren door middel van drie hoofditems: engineering (fysieke inrichting), enforcement (handhaving) en education (scholing). Vanuit het oogpunt van engineering wordt, om de verkeersveiligheid te vergroten, gekeken naar hoe wegen zijn ingericht. Onveilige punten worden dan door de wegbeheerder aangepakt: inrichten 30- en 60-kilometerzones, aanbrengen rotondes, aanbrengen fietspaden, viaducten op snelwegen, duidelijke belijning en bebording en goede verlichting. Een verbetering is dus mogelijk door het treffen van o.a. infrastructurele maatregelen. De Nederlandse Verkeersveiligheids Visie "Duurzaam Veilig", waarin is hierin leidend. De adviezen vanuit de politie richting de wegbeheerders, zijnde gemeenten, provincie en rijkswaterstaat, over de inrichting van de wegen en verkeersmaatregelen dragen bij aan het nemen van maatregelen die leiden tot gewenst verkeersgedrag, slachtofferreductie en verbetering van de doorstroming. In de praktijk blijkt dat engineering verreweg de effectiefste beïnvloeder is van gewenst verkeersgedrag. Veel verkeersgevaarlijke locaties zijn of worden infrastructureel aangepast. Voorbeelden hiervan zijn o.a. het viaduct over de N11 voor de N207, reconstructie Westkanaalweg met Aardamseweg en de geplande rotonde op de kruising N209 met de Omleidingsweg en de Omleidingsweg zelf.

#### *Taak politie in het Verkeer*

De taak politie in het verkeer is de handhavingstaak (enforcement), die primair door de wijkteams wordt verricht. Zij worden regionaal ondersteund door het Regionaal Verkeers Handhaving Team op de speerpunten: Helm, dragen gordel, rijden door roodlicht, mobiel bellen, alcoholgebruik en snelheid, de zogenaamde helmgrasfeiten.

Voor specialistische handhaving in het verkeer wordt door de teams gebruik gemaakt van de A.N.P.R. hierbij wordt prioriteit gegeven aan het ongewenst gedrag van de verkeersrecidivist. De artikel 6 Wegenverkeerswet zaken (zwaar) lichamelijk letsel of dodelijke afloop, worden door de teams (aanrijdingsselecteur en afhandeling) in samenwerking met de afdeling Verkeers Ongevallen Analyse naar forensisch technische normen afgehandeld.

Naast de speerpunten Alcoholgebruik en Snelheid heeft gedragsbeïnvloeding (education) van jeugdige verkeersdeelnemers zoals brom/fietsdeelnemers die door een gebrek aan hogere ordevaardigheden zoals verkeersinzicht, zelfinzicht en gevaarherkenning een moeilijke inschatting kunnen maken specifieke aandacht van de politie.

### **3.8 Integriteit en Veiligheid: Verdovende middelen (waaronder hennepsteelt)**

Iedere gemeente binnen de regio Hollands Midden wordt in meer of mindere mate geconfronteerd met handel en gebruik van verdovende middelen. Overlast als gevolg van hennepsteelt, drugshandel en -gebruik is inmiddels een ernstig maatschappelijk probleem. Handel in drugs kan in de woonomgeving ernstige overlast veroorzaken. Bij omwonenden kan een gevoel van onbehagen en onveiligheid ontstaan. Bij hennepsteelt is er een aanzienlijke gevaarzetting (oa brandgevaar) en overlast voor de omgeving en het veroorzaakt criminaliteit.

Als politie gaan wij in 2012 verder met het aanpakken van de handel en overlast die gerelateerd is aan verdovende middelen. Het meer samen optrekken met de financieel rechercheurs en het opleiden van de taakaccenthouders verdovende middelen zijn intern belangrijke speerpunten. Zo zullen in 2012 alle taakaccenthouders verdovende middelen deelnemen aan een 3-daagse opleiding. Bij de bestrijding van illegale hennepsteelt ligt de nadruk op de criminele netwerken achter de kwekerijen. Deze zullen worden opgespoord en vervolgd.

Gestreefd wordt om zo snel mogelijk te reageren op overlasteringen die betrekking hebben op overlastgevend panden. Dit kan op de 3 tot 4 hennepdagen die per kwartaal worden ingepland, waarin drugspanden worden aangepakt en hennepkwekerijen worden opgerold. Of ad hoc bij acute gevaarzetting of wanneer de politie onverwachts op hennepsteelt stuit.

Hierin wordt nadrukkelijk de samenwerking gezocht met gemeenten om ook bestuursrechtelijke maatregelen te kunnen treffen. Gemeenten Alphen aan den Rijn en met name Nieuwkoop zijn hiermee het verst. Gemeente Nieuwkoop is bezig hennepbeleid op te stellen (praktische aanpak). Het districtcollege heeft in 2011 besloten beleidsregels in de districtsgemeenten te laten vaststellen ten aanzien van de burgemeestersbevoegdheid om sluiting van woning of lokaal te gelasten. In dit kader wordt aansluiting gezocht bij het "*Convenant Informatie-uitwisseling Integrale Aanpak van Hennepkwekerijen*", zoals in 2010 door het Regionaal College ondertekend, en de activiteiten die ontplooid worden vanuit het Regionaal Informatie en Expertisecentrum (het RIEC). Het Openbaar Ministerie, woningbouwcorporaties, energiemaatschappijen, de sociale recherche en de Belastingdienst zijn hierbij, naast de gemeente, belangrijke partijen.

De ervaringen van Nieuwkoop en Alphen aan den Rijn op het gebied van de bestuursrechtelijke aanpak worden districtelijk uitgewisseld, onder andere via de districtelijke werkgroep hennepsteelt. In Nieuwkoop is inmiddels veel ervaring opgedaan in de vorm van pilots met betrekking tot het bestuursrechtelijk ontmantelen van hennepkwekerijen. Eind van het jaar komt een draaiboek beschikbaar op basis van de diverse casussen die er inmiddels zijn geweest. De andere gemeenten kunnen hier gebruik van maken, evenals van de expertise van de betrokken ambtenaar van de gemeente Nieuwkoop.

Bij het constateren van misstanden bij coffeeshops wordt het lokale bestuur hier van in kennis gesteld om mogelijk handhavend te kunnen optreden. In dit district heeft alleen Alphen aan den Rijn coffeeshops. De gemeente Nieuwkoop heeft een nulstelselbeleid ten aanzien van coffeeshops.

### **3.9 Integriteit en veiligheid: Georganiseerde criminaliteit**

Uit politierapportages en wetenschappelijke onderzoek blijkt dat criminele en malafide organisaties gebruik maken van legale maatschappelijke structuren. Zij gebruiken rechtspersonen die schijnbaar legale goederen- en geldstromen creëren. Oneigenlijke winsten worden opnieuw geïnvesteerd in de illegale handel (bijvoorbeeld in growshops en coffeeshops) en in duurzame goederen, zoals onroerend goed. Horecaondernemingen kunnen betrokken zijn bij illegale prostitutie en mensenhandel. Malafide uitzendondernemingen kunnen betrokken zijn bij illegale arbeidsbemiddeling en illegale tewerkstelling. Daarnaast maken criminele en malafide organisaties steeds meer gebruik van experts. Malafide of onoplettende notarissen, taxateurs, beheerders, bouwkundig adviseurs en hypotheicaire tussenpersonen kunnen bijvoorbeeld als faciliteerder van huisjesmelkers optreden.

Om ten aanzien van dit soort ontwikkelingen effectief en efficiënt op te treden is het noodzakelijk alle beschikbare instrumenten (strafrecht/bestuursrecht/fiscaalrecht) in te zetten. Daarbij is onderlinge

afstemming van groot belang. Niet alleen politie en OM hebben hierin een taak, maar ook de gemeente, de Belastingdienst, de FIOD, de SIOD, de Koninklijke Marechaussee, de Arbeidsinspectie en de IND kunnen daar een rol in spelen. Ieder vanuit hun eigen informatiepositie en hun eigen beschikbare instrumenten. Daarvoor nemen de gemeenten in het district deel aan het Regionaal Informatie- en Expertise Centrum Haaglanden/Hollands Midden (RIEC HHM). Het RIEC leidt tot een versterking van de regionale samenwerking bij de aanpak van de verwevenheid tussen boven en onderwereld. De integrale aanpak via het RIEC HHM moet in samenhang met de gemeentelijke aanpak van hennepsteelt, mensenhandel leiden tot een stevige aanpak van de georganiseerde misdaad. De integriteit en veiligheid in het district en in de regio wordt daardoor bevorderd.

Het is voor de gemeenten en andere partners van belang actief te participeren in het RIEC. Naarmate op meer plaatsen aandacht wordt gegeven aan dit verschijnsel bestaat het risico dat criminelen plekken opzoeken waar ze wel hun gang kunnen gaan (het zogenoemde waterbedeffect). Voor de gemeenten is het daarom van belang om zijn zaken op dit vlak op orde te hebben, zodat men snel actief kan worden als zich een concrete casus in een gemeente zich voordoet. Concreet betekent dat een stuk bewustwording en voorbereiding, informatie uitwisselen met partners en casusgericht de bestuurlijke handhaving te operationaliseren. Dit allemaal met ondersteuning vanuit het RIEC.

In dit district hanteert de recherche sinds medio 2011 een netwerkaanpak voor criminele samenwerkingsverbanden in Alphen aan den Rijn. Daarbij wordt met heel veel externe partners zoals de gemeente, belasting, douane en anderen samengewerkt. Hierbij wordt niet uitgegaan van het 'klassieke' opsporingsonderzoek maar wordt zoveel mogelijk naar alternatieve werkwijzen gezocht. Deze aanpak wordt in 2012 voortgezet waarbij ook de andere gemeenten in beeld kunnen komen.

## 4. Bedrijfsvoering

### Formatie

De formatie 2012 is nagenoeg onveranderd ten opzichte van 2011, waarin de nieuwe teamindeling is geformaliseerd. De formatie voor het totale district Rijn- en Veenstreek is voor 2012 bepaald op 195,08 fte. Dit is als volgt opgebouwd:

	2011	2012
Team Alphen-Rijnwoude	88,15	88,41
Team Nieuwkoop-Kaag en Braassem	52,47	52,93
Districtsrecherche	28,24	29,52
Studenten	19,30	19,30
Overig (o.a. districtsleiding, staf en ondersteuning <sup>4</sup> )	<u>11,86</u>	<u>4,92</u>
Totaal	200,02	195,08

Vanuit de politiek is een veelgestelde vraag hoeveel blauw er op straat aanwezig is. Het is lastig hier een precies antwoord op te geven; wel kan een indicatie worden gegeven op basis van de samenstelling van de formatie.

Wanneer gekeken wordt naar de functies binnen de teams basispolitiezorg met een taak op straat, dan gaat het in team Alphen-Rijnwoude om 60 fte en in team Nieuwkoop – Kaag en Braassem om 30,5 fte. Grosso modo kan worden gesteld dat men binnen deze functies gemiddeld 70% van zijn of haar tijd, op straat aanwezig is. De resterende tijd wordt besteed aan administratie, opleidingen e.d. In het kader van de nieuwe teaminrichting, waarvan één van de doelen was om meer blauw op straat te krijgen, moesten de teams groeien van de oude formatie naar de nieuwe formatie. Naar

<sup>4</sup> Enkele ondersteunende functies (o.a. verkeersadviseur, medewerkers bijzondere wetten) zijn overgeheveld van de districten naar ondersteunende diensten.

verwachting is eind 2011 de bezetting gelijk aan de formatie. Ten opzichte van de situatie daarvoor is er dus meer blauw op straat beschikbaar gekomen.

**BIJLAGE 1**

**DISTRICTELIJKE DOORVERTALING TARGETS OM**

Onderwerp	Afspraak 2012
<b>Rechtbankzaken</b>	
Instroom rechtbankzaken aangeleverd door politie (incl. CJIB)	1201 parketnummers incl CJIB
Doorlooptijd rechtbankzaken pv's 1ste verhoor-binnen bij OM	75% binnen 30 dagen (excl. verkeer en CJIB)
<b>Verdachtenratio High Impact crimes</b>	
Verdachtenratio	Verdachtenratio High Impact crimes: 34,5% Ophelderingspercentage overvallen: 32%
<b>Jeugd</b>	
Instroom jeugdzaken aangeleverd door politie	min. 15% van de totale instroom*
Doorlooptijd jeugd pv's 1ste verhoor-binnen bij OM	80% binnen 31 dagen
(criminele) Jeugdgroepen	Aanpak alle criminele jeugdgroepen voor eind 2014 Tav crim. jeugdgroepen voorstel in de gezagsdriehoek brengen voor de integrale aanpak. Vervolgens betekenisvolle interventie plegen.
Aanpak doorstromers	Voortzetten doorstromer-aanpak
<b>Veelplegers</b>	
Instroom veelplegerzaken	35 parketnummers
<b>Verkeer</b>	
Doorlooptijd pv's art. 6 WWV 1ste verhoor-binnen bij OM	55% binnen 90 dagen
<b>Milieu</b>	
Instroom milieuzaken aangeleverd door politie (RMT en teams BPZ)	7 parketnummers
<b>Afpakken</b>	
Witwassen (aantal pv's)	3 parketnummers

\* afspraak is bedoeld ter monitoring